

VOL.42

あいしん景況レポート

Aishin Business forecast REPORT

(平成28年10月～12月期)



あなたといっしょ、いい未来
会津信用金庫

【目 次】

●概 況	1
●業種別業況	
・製造業	2
・卸売業	3
・小売業	4
・サービス業	5
・建設業	6
●地域別景況感	7
●特別調査	
・2017年（平成29年）の経営見通しについて	8

【調査要領】

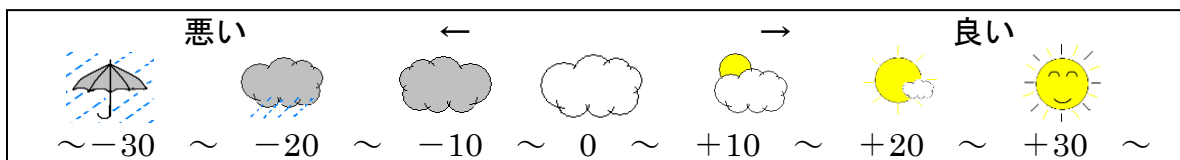
1. 調査時期 平成28年12月
2. 調査対象 当金庫取引先企業
3. 調査内容 平成28年10月～12月期の実績
平成29年1月～3月期の予測
4. 調査方法 当金庫取引先へのアンケート調査
5. 調査対象企業数 (回答率87.8%)

	企業数	製造業	卸売業	小売業	サービス業	建設業	不動産業
対象企業数	287	51	29	79	58	63	7
有効回答数	252	48	26	71	48	55	4

※ 不動産業については、対象企業数が少ないため、総合分析には含めていますが、業種別分析は実施しておりません。

- ・DI値とは、「良い」と回答した割合から「悪い」と回答した割合を差し引いて算出した数値です。
- ・「良い」・「悪い」には「やや良い」・「やや悪い」と回答されたものを含めて集計しています。
- ・DI値がプラス値の場合、良い（増加、上昇、楽）となり、マイナス値の場合、悪い（減少、下降、苦しい）と判断します。（例：仕入価格→プラス値＝価格上昇、マイナス値＝価格下降）

【業況判断天気図】 ※天気図については景況指数等を総合的に判断して作成しています。



【概況】

・前期よりやや改善も一時的

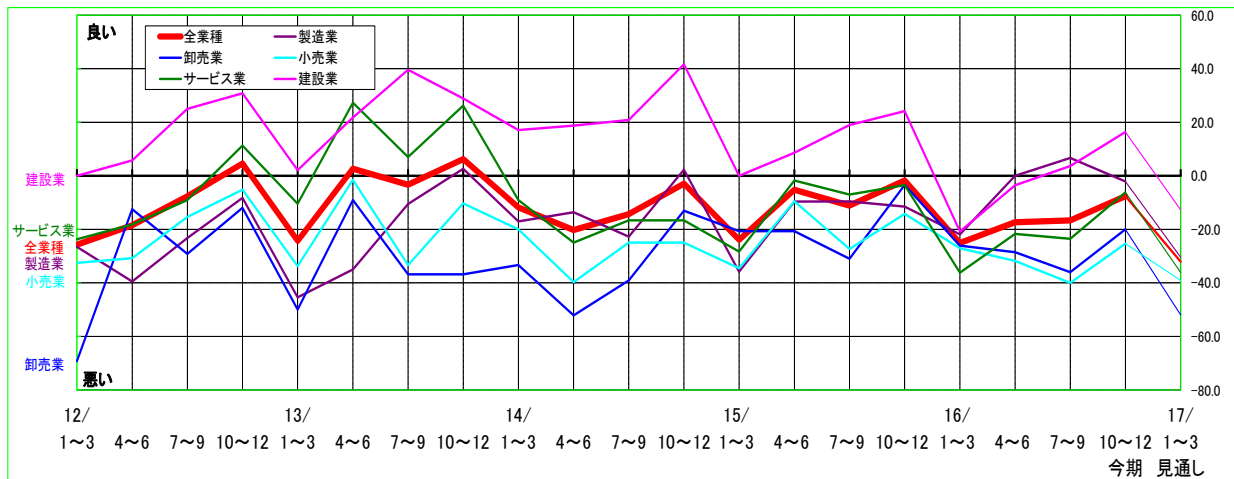
業況判断

業種	2016年 7~9月 (前期)	10~12月 (今期)	2017年 1~3月 (見通し)
全業種			
製造業			
卸売業			
小売業			
サービス業			
建設業			

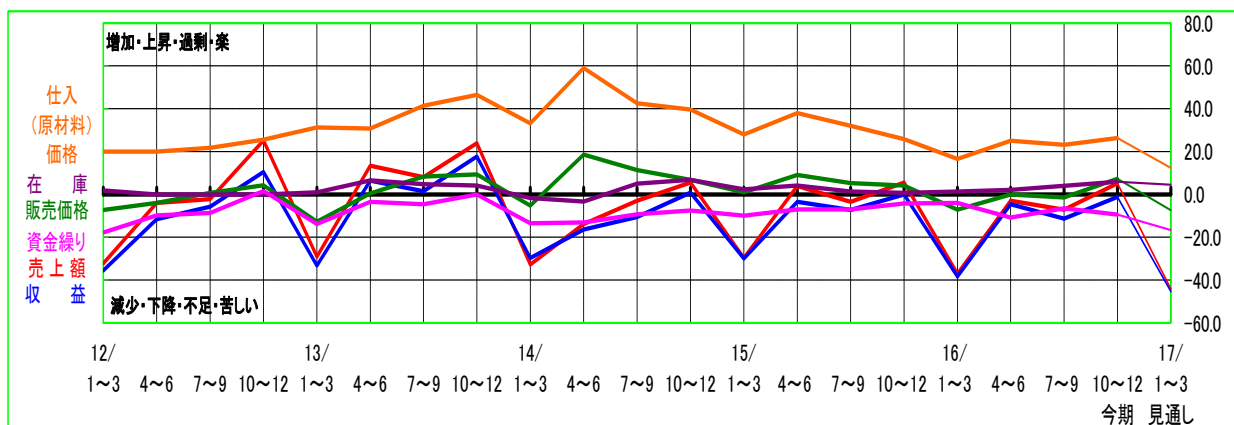
会津地区全業種の2016年10~12月期の業況は、DI値が▲7.2となり、前期と比較して9.1ポイント改善となりました。季節的要因が影響しており、例年とほぼ同様の改善度合いとなっています。

業種別では、「製造業」で悪化となったほかは前期より改善となり、業種によって区々の結果となりました。

来期(2017年1~3月期)は、全体的には▲32.1と今期より大幅な悪化の見通し、業種別でも全業種で大幅な悪化を見込んでいます。



売上・収益等の動き

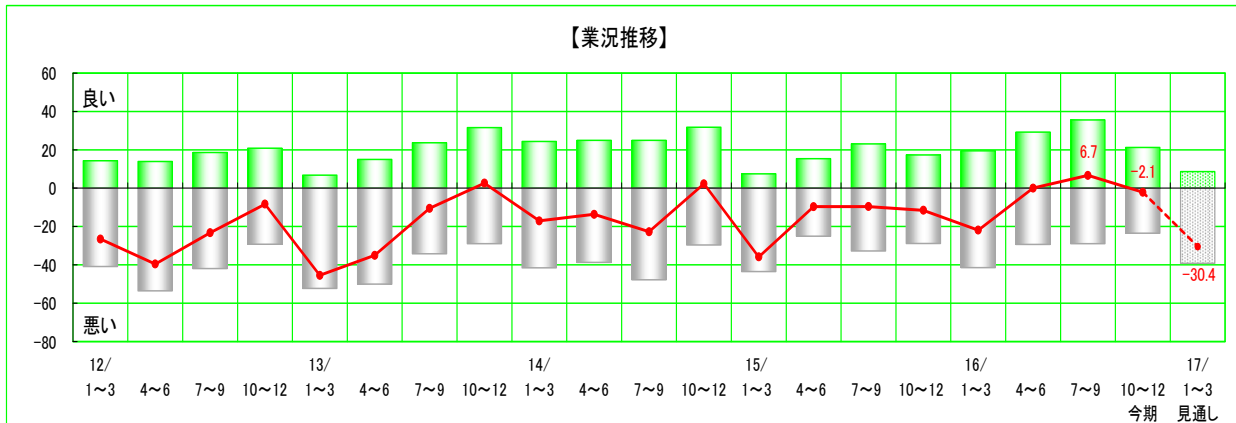


季節的要因から「売上額」、「収益」DIとも改善し、景況感を改善させる要因となっています。来期(2017年1~3月期)は「売上額」、「収益」DIとも大幅に悪化を見込んでいることから、景況感が悪化する見通しとなっております。仕入(原材料)価格DIが小幅な動きにとどまっていますが、来期は下降傾向となる見通しです。

【製造業】

・マイナス圏転落

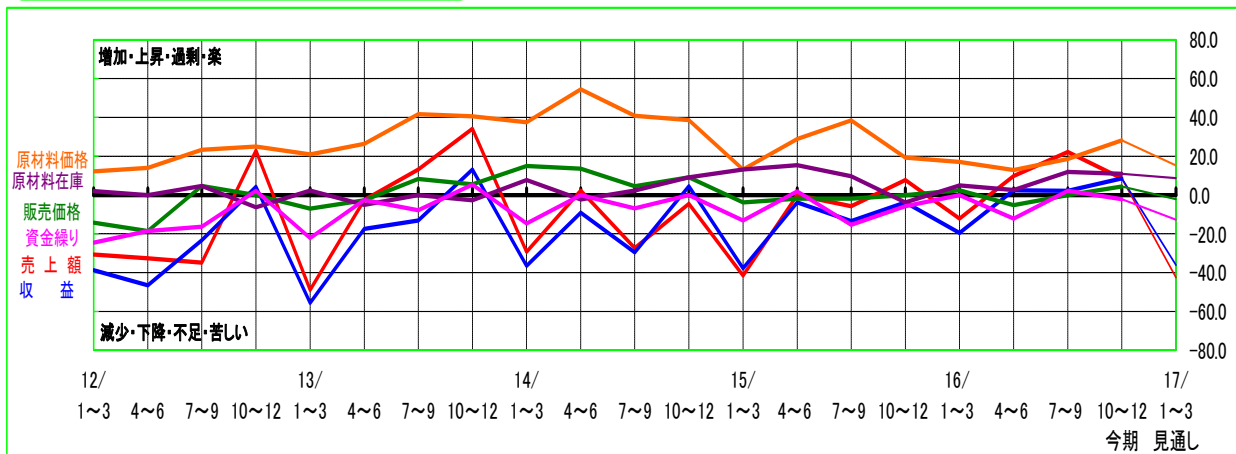
業況判断



今期の業況判断は、「良い」と回答した企業が21.3ポイント、「悪い」と回答した企業は23.4ポイント、業況D I（「良い」－「悪い」）は▲2.1と、前期（7～9月期）に比べて8.8ポイントの悪化となり、3期ぶりのマイナス圏への転落となりました。

来期（2017年1～3月期）の予測D I値は▲30.4と、今期よりさらに悪化見通しとなっております。

売上・収益・価格等の状況



「売上額」D Iは8.5と前期（7～9月期）より13.7ポイント低下、「原材料価格」は9.7ポイント上昇したことから、景況感が前期より悪化した要因となっています。

来期（2017/1～3月期）は「売上額」、「収益」とも今期より減少するとする企業が増加するとする企業を大幅に上回り、D I値が大きく低下し、景況感が大幅な悪化を見込む要因となっています。

経営上の問題点・重点施策

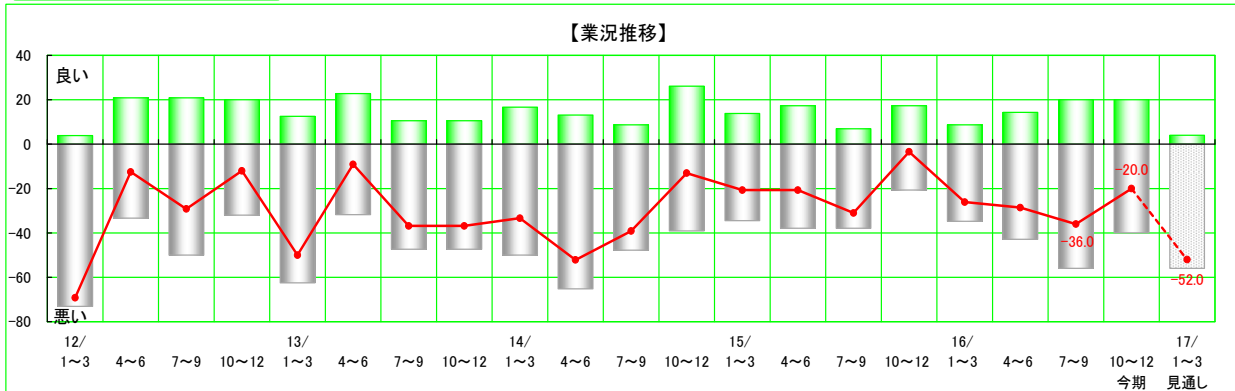
経営上の問題点（回答は上位5位）		（%）	
項目		前期	今期
1	売上の停滞・減少	48.9	51.6
2	利幅の縮小	15.5	23.4
3	工場・機械の狭小・老朽化	22.2	19.2
3	原材料高	11.1	19.2
5	人手不足	17.7	17.0

当面の重点施策（回答は上位5位）		（%）	
項目		前期	今期
1	販路を広げる	51.1	57.4
2	経費を節減する	42.2	46.8
3	新製品・技術を開発する	28.9	31.9
4	人材を確保する	37.7	21.3
5	情報力を強化する	13.3	17.0

【卸売業】

・改善も一時的

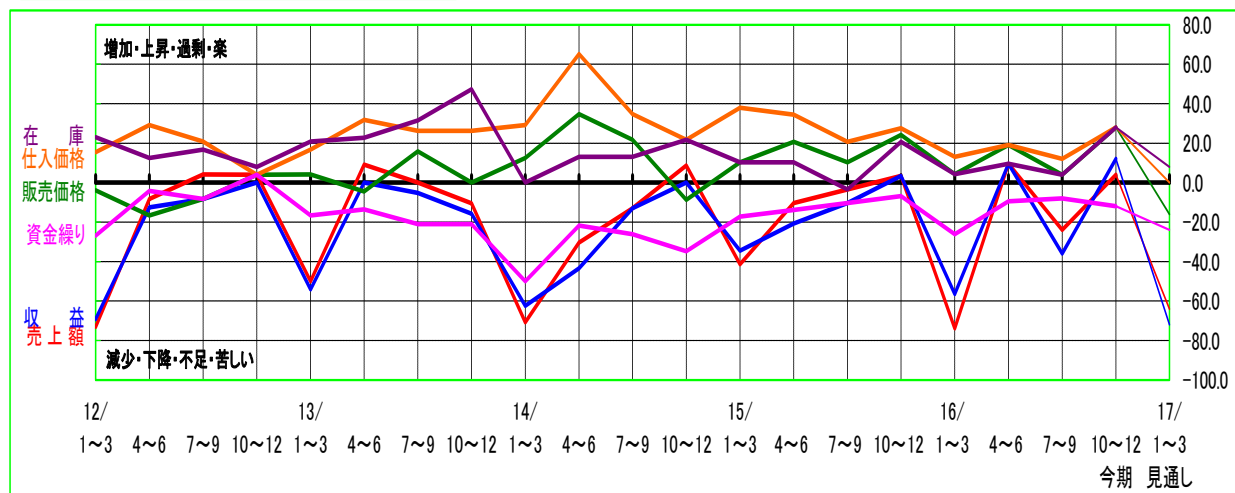
業況判断



今期の業況判断は、「良い」と回答した企業が20.0ポイント、「悪い」と回答した企業は40.0ポイント、業況DI（「良い」－「悪い」）は▲20.0と、前期（7～9月期）から、16.0ポイントの改善となっています。

来期（2017年1～3月期）の予測DI値は▲52.0と大幅な悪化に転じる見通しとなっています。

売上・収益・価格等の状況



前期（7～9月期）より「売上額」DI値は28.0ポイント、「収益」DI値も48.0ポイントの大幅な上昇となり、景況感の改善要因となっています。

来期（2017年1～3月期）は「売上額」、「収益」とも今期より大幅な悪化を見込んでいます。

経営上の問題点・重点施策

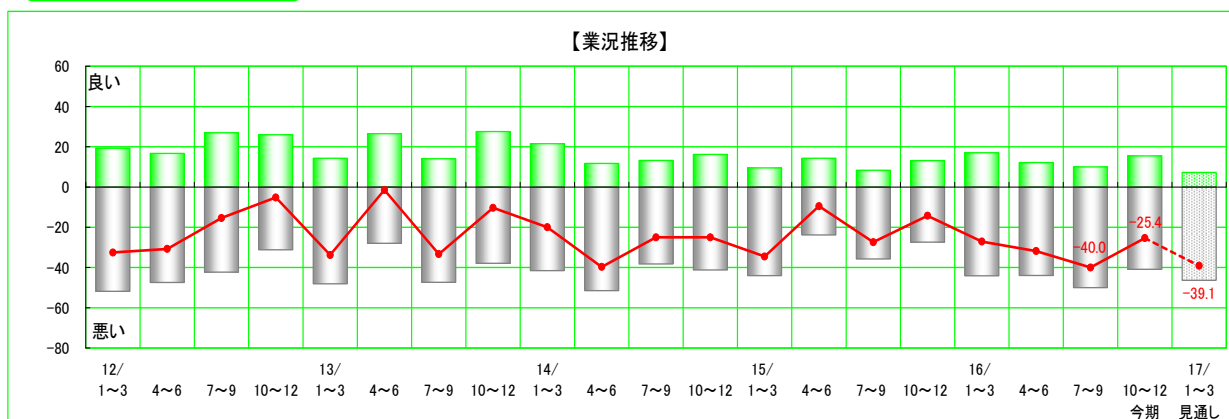
経営上の問題点（回答は上位5位）		（％）	
項目	前期	今期	
1 売上の停滞・減少	72.0	56.0	
2 流通経路の変化による競争の激化	28.0	32.0	
3 利幅の減少	36.0	28.0	
3 同業者間の競争の激化	28.0	28.0	
5 小口注文・多頻度配送の増加 取引先の減少	32.0 20.0	24.0	

当面の重点施策（回答は上位5位）		（％）	
項目	前期	今期	
1 販路を広げる	64.0	60.0	
2 情報力を強化する	52.0	48.0	
2 経費を節減する	48.0	48.0	
4 流通経路を見直す	20.0	20.0	
4 人材を確保する	16.0	20.0	

【小売業】

・一時的な改善

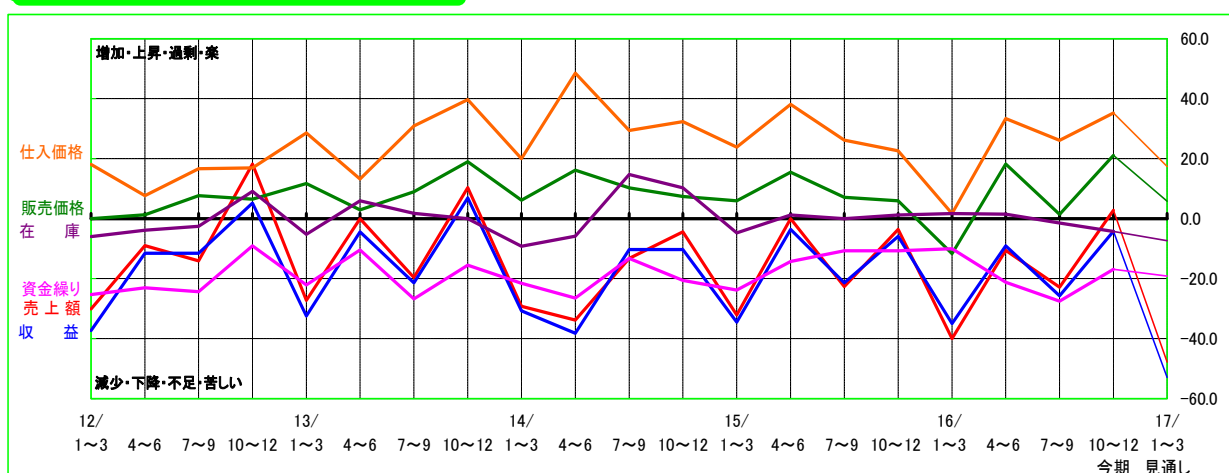
業況判断



今期の業況判断は、「良い」と回答した企業が15.5ポイント、「悪い」と回答した企業は40.9ポイント、業況DI（「良い」－「悪い」）は▲25.4と、前期（7～9月期）から14.6ポイントの改善となりました。

来期（2017年1～3月期）の予測は、▲39.1と今期より悪化の見通しとなっています。

売上・収益・価格等の状況



前期（7～9月期）と比較して「売上額」、「収益」DIとも良化しました。景況感が改善した要因となっています。

来期（2017年1～3月期）は一転して「売上額」、「収益」とも大幅な悪化の予測をしています。

経営上の問題点・重点施策

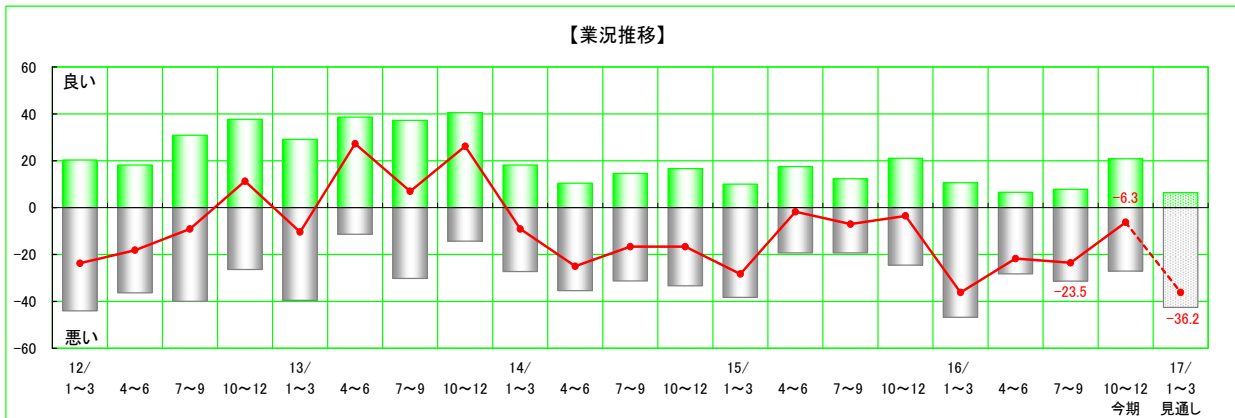
経営上の問題点（回答は上位5位） (%)		
項目	前期	今期
1 売上の停滞・減少	60.0	62.0
2 同業者間の競争の激化	34.3	25.3
3 利幅の縮小	24.3	22.5
3 大型店との競争激化	21.4	22.5
5 商店街の集客力の低下	17.1	21.1

当面の重点施策（回答は上位5位） (%)		
項目	前期	今期
1 経費を節減する	54.3	48.0
2 品揃えを改善する	27.1	32.4
3 売れ筋商品を取扱う	31.4	28.2
4 宣伝・広告を強化する	24.3	26.8
5 仕入先を開拓・選別する 人材を確保する	18.5 17.1	15.5

【サービス業】

・ 大幅な改善も一時的

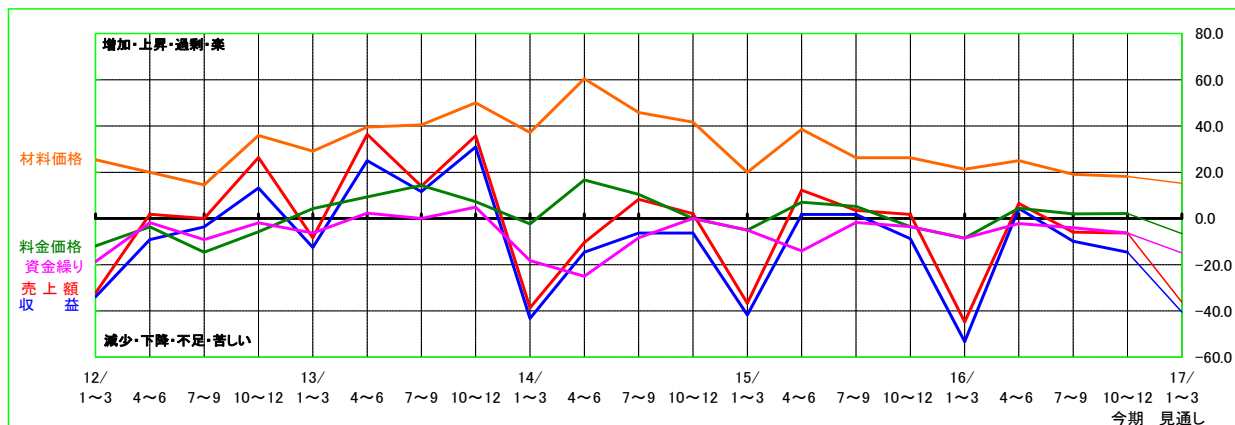
業況判断



今期の業況判断は、「良い」と回答した企業が20.8ポイント、「悪い」と回答した企業は27.1ポイント、業況DI（「良い」－「悪い」）は▲6.3と、前期（7～9月期）から、17.2ポイントと改善、マイナス幅が縮小しました。

来期（2017年1～3月期）の予測は、今期より大きく悪化する見通しとなっています。

売上・収益・価格等の状況



「売上額」、「収益」DIとも前期（7～9月期）から小幅な動きとなっています。

来期（2017年1～3月期）は、「売上額」、「収益」とも、今期より大幅に悪化の見通しとなり、景況感が今期より悪化を見込む要因となっています。

経営上の問題点・重点施策

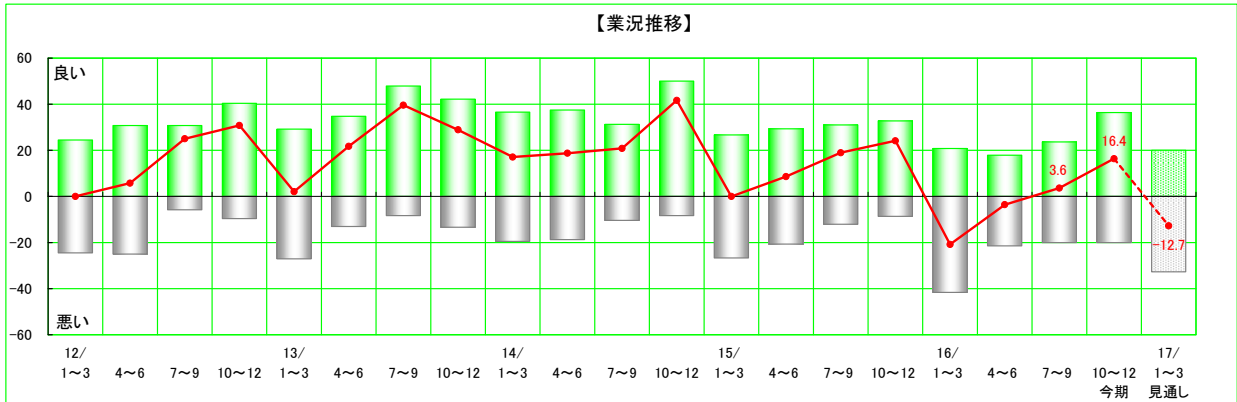
経営上の問題点（回答は上位5位）（%）			
	項目	前期	今期
1	売上の停滞・減少	60.8	45.1
2	人手不足	23.5	25.5
3	店舗・設備の狭小・老朽化	19.6	17.6
3	商圈人口の減少	17.6	17.6
5	利幅の縮小	17.6	15.7

当面の重点施策（回答は上位5位）（%）			
	項目	前期	今期
1	経費を節減する	45.1	52.9
2	販路を広げる	47.0	41.2
3	人材を確保する	31.3	27.4
4	教育訓練を強化する	27.4	21.6
4	技術力を強化する	17.6	21.6

【建設業】

・ 3期連続改善

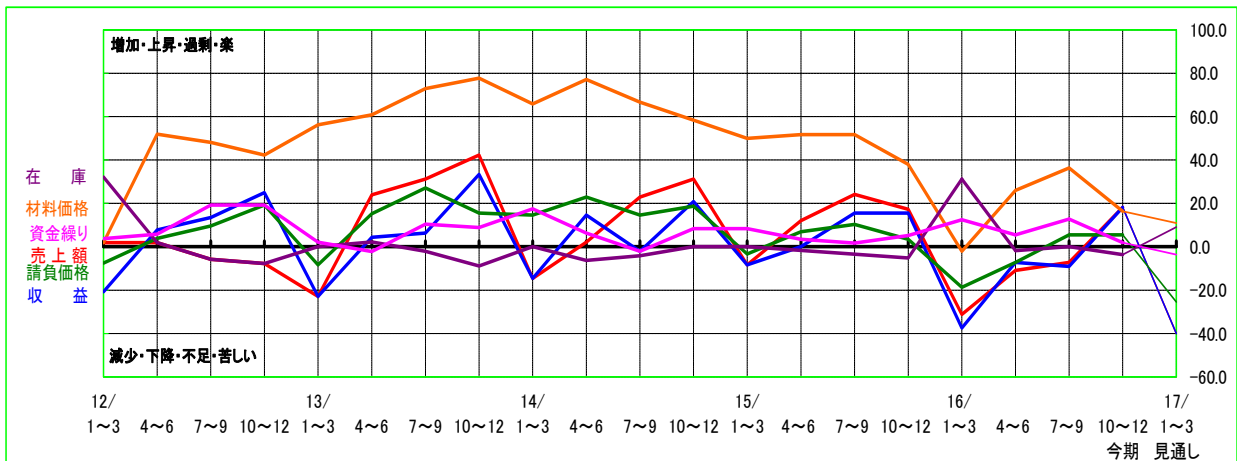
業況判断



今期の業況判断は、「良い」と回答した企業が36.4ポイント、「悪い」と回答した企業は20.0ポイント、業況DI（「良い」－「悪い」）は16.4と前期（7～9月期）から12.8ポイントの改善、景況感は良化しています。

来期（2017年1～3月期）は、一転しマイナス圏へ転落を見込んでいます。

売上・収益・価格等の状況



「売上額」、「収益」DIが前期（7～9月期）と比較して改善、特に収益状況が改善したことに加え、「材料価格」が下降傾向となり、景況感を良化させることとなりました。

来期（2017年1～3月期）は、「売上額」、「収益」DIともに大幅な悪化を予測しており、景況感の悪化見通しの要因となっております。

経営上の問題点・重点施策

経営上の問題点（回答は上位5位）（％）		
項目	前期	今期
1 人手不足	36.3	36.3
2 売上の停滞・減少	34.5	34.5
2 技術力の不足	29.1	34.5
4 同業者との競争激化	16.3	29.1
5 材料価格の上昇	20.0	20.0

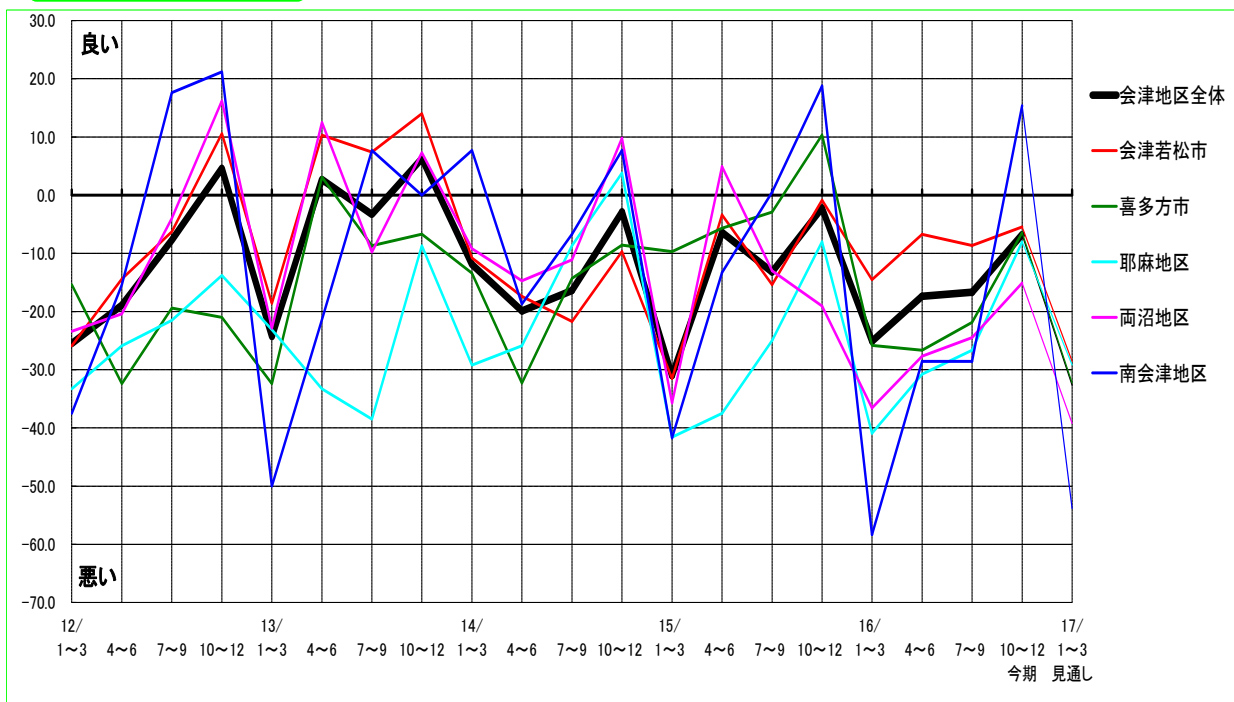
当面の重点施策（回答は上位5位）（％）		
項目	前期	今期
1 技術力を高める	60.0	56.4
2 人材を確保する	54.5	50.9
3 経費を削減する	38.2	49.1
4 情報力を強化する	20.0	32.7
5 販路を広げる	34.5	27.3

【地域別景況感】

地域区分

地域	調査企業数	備考
会津若松市	129	会津若松市内の事業所
喜多方市	31	喜多方市内の事業所
耶麻地区	26	猪苗代町、磐梯町、北塩原村、西会津町の事業所
両沼地区	53	会津美里町、三島町、金山町、昭和村、会津坂下町、湯川村、柳津町の事業所
南会津地区	13	南会津町、下郷町、桧枝岐村、只見町の事業所
合計	252	

地区別業況DI



地域別景況感は、全地域にて前期より改善しています。特に「南会津地区」では大幅な改善となりましたが、季節的要因が大きく反映しており、来期は、その反動から、全地域において、大幅な悪化を見込んでいます。

前年同期（2015年10～12月期）との比較

(%)

	売上額			収益		
	増加	変わらず	減少	増加	変わらず	減少
[全地区]	28.8	28.0	43.2	21.2	32.4	46.4
会津若松市	29.9	28.4	41.7	26.0	29.1	44.9
喜多方市	32.3	25.8	41.9	16.1	38.7	45.2
耶麻地区	23.1	23.1	53.8	11.5	27.0	61.5
両沼地区	26.4	30.2	43.4	15.1	37.7	47.2
南会津地区	30.8	30.8	38.4	30.8	38.4	30.8

特 別 調 査

2017年(平成29年)の経営見通し

問1. 貴社では、2017年の日本の景気をどのように見通していますか。あてはまるものを選んで下さい。

	全産業	製造業	卸売業	小売業	サービス業	建設業	不動産業
・非常に良い	0.0%	0.0%	0.0%	0.0%	0.0%	0.0%	0.0%
・良い	0.4%	0.0%	0.0%	1.4%	0.0%	0.0%	0.0%
・やや良い	11.0%	4.4%	12.0%	11.6%	16.7%	10.9%	0.0%
・普通	29.7%	33.3%	12.0%	37.7%	18.8%	30.9%	75.0%
・やや悪い	46.7%	46.7%	68.0%	34.8%	50.0%	50.9%	25.0%
・悪い	11.0%	13.3%	8.0%	14.5%	14.6%	3.6%	0.0%
・非常に悪い	1.2%	2.2%	0.0%	0.0%	0.0%	3.6%	0.0%

問2. 貴社では、2017年の会津の景気をどのように見通していますか。あてはまるものを選んで下さい。

	全産業	製造業	卸売業	小売業	サービス業	建設業	不動産業
・非常に良い	0.0%	0.0%	0.0%	0.0%	0.0%	0.0%	0.0%
・良い	0.0%	0.0%	0.0%	0.0%	0.0%	0.0%	0.0%
・やや良い	2.8%	2.2%	0.0%	1.4%	6.3%	3.6%	0.0%
・普通	19.1%	22.2%	8.0%	21.7%	14.6%	21.8%	25.0%
・やや悪い	46.3%	48.9%	36.0%	44.9%	52.1%	47.3%	25.0%
・悪い	28.9%	22.2%	48.0%	31.9%	25.0%	23.6%	50.0%
・非常に悪い	2.8%	4.4%	8.0%	0.0%	2.1%	3.6%	0.0%

問3. 貴社では、2017年の自社の業況(景気)をどのように見通していますか。あてはまるものを選んで下さい。

	全産業	製造業	卸売業	小売業	サービス業	建設業	不動産業
・非常に良い	0.4%	0.0%	0.0%	0.0%	2.1%	0.0%	0.0%
・良い	0.8%	0.0%	0.0%	0.0%	0.0%	3.6%	0.0%
・やや良い	10.5%	13.3%	4.0%	10.0%	12.5%	10.9%	0.0%
・普通	38.5%	40.0%	48.0%	31.4%	39.6%	38.2%	75.0%
・やや悪い	35.6%	33.3%	28.0%	41.4%	35.4%	36.4%	0.0%
・悪い	12.6%	8.9%	20.0%	15.7%	10.4%	9.1%	25.0%
・非常に悪い	1.6%	4.4%	0.0%	1.4%	0.0%	1.8%	0.0%

問3. 2017年において貴社の売上額の伸び率は、2016年に比べておおよそのくらいになると見通していますか。あてはまるものを選んで下さい。

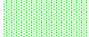
	全産業	製造業	卸売業	小売業	サービス業	建設業	不動産業
・30%以上の増加	0.0%	0.0%	0.0%	0.0%	0.0%	0.0%	0.0%
・20~29%の増加	2.4%	0.0%	0.0%	4.3%	4.2%	1.9%	0.0%
・10~19%の増加	5.3%	2.2%	12.0%	2.9%	4.2%	9.4%	0.0%
・10%未満の増加	16.7%	19.6%	32.0%	15.7%	16.7%	9.4%	0.0%
・変わらない	30.5%	37.0%	12.0%	27.1%	39.6%	26.4%	75.0%
・10%未満の減少	28.0%	23.9%	28.0%	37.1%	27.1%	22.6%	0.0%
・10~19%の減少	14.2%	10.9%	12.0%	12.9%	8.3%	24.5%	25.0%
・20~29%の減少	2.4%	6.5%	4.0%	0.0%	0.0%	3.8%	0.0%
・30%以上の減少	0.4%	0.0%	0.0%	0.0%	0.0%	1.9%	0.0%

問4. 貴社では、自社の業況が上向く転換点をいつ頃になると見通していますか。あてはまるものを選んで下さい。

	全産業	製造業	卸売業	小売業	サービス業	建設業	不動産業
・すでに上向いている	15.0%	17.8%	12.5%	9.4%	8.3%	27.3%	0.0%
・6か月以内	11.7%	20.0%	8.3%	10.9%	8.3%	10.9%	0.0%
・1年後	14.2%	17.8%	0.0%	14.1%	20.8%	10.9%	25.0%
・2年後	7.9%	8.9%	16.7%	9.4%	6.3%	3.6%	0.0%
・3年後	9.2%	6.7%	16.7%	9.4%	8.3%	9.1%	0.0%
・3年超	5.8%	2.2%	8.7%	7.8%	8.3%	3.6%	0.0%
・業務改善の見通しは立たない	36.3%	26.7%	37.5%	39.1%	39.6%	34.5%	75.0%

問5. 日本銀行は、景気を押し上げる目的で、マイナス金利政策を実行しています。貴社では、経営上、どのような影響を受けていますか。あてはまるものを選んで下さい。

	全産業	製造業	卸売業	小売業	サービス業	建設業	不動産業
・良い影響がある	3.2%	2.2%	0.0%	4.3%	4.2%	3.7%	0.0%
・やや良い影響がある	9.7%	10.9%	16.0%	2.9%	10.4%	11.1%	50.0%
・どちらともいえない	51.8%	50.0%	68.0%	40.0%	54.2%	61.1%	25.0%
・やや悪い影響がある	2.8%	2.2%	0.0%	5.7%	2.1%	1.9%	0.0%
・悪い影響がある	0.8%	0.0%	4.0%	0.0%	2.1%	0.0%	0.0%
・よくわからない	31.6%	34.8%	12.0%	47.1%	27.1%	22.2%	25.0%

※  部分は最大値を表します。

会津信用金庫店舗一覧

店 舗 名	住 所	電話番号	FAX 番号
本 店 営 業 部	会津若松市馬場町 2 番 1 6 号	0242(22)7551	0242(24)9465
喜 多 方 支 店	喜多方市字寺町 4 7 5 2 番地の 9	0241(22)1751	0241(22)6310
本 郷 支 店	大沼郡会津美里町字瀬戸町甲 3 2 4 8 番地 1	0242(56)2211	0242(56)4524
高 田 支 店	大沼郡会津美里町字高田甲 2 7 7 2 番地 3	0242(54)3014	0242(54)4672
坂 下 支 店	河沼郡会津坂下町字市中三番甲 3 6 6 9 番地	0242(83)2216	0242(83)1067
田 島 支 店	南会津郡南会津町田島字中町甲 3 9 3 1 番地 1	0241(62)0046	0241(62)3869
西 会 津 支 店	耶麻郡西会津町野沢字原町乙 2 1 6 2 番地の 1	0241(45)2031	0241(45)3010
山 都 支 店	喜多方市山都町字広葎田 2 3 7 4 番地の 2	0241(38)2121	0241(38)2348
猪 苗 代 支 店	耶麻郡猪苗代町字新町 4 8 7 6 番地	0242(62)3411	0242(62)5026
駅 前 支 店	会津若松市大町二丁目 9 番 8 号	0242(24)1151	0242(24)6940
宮 下 支 店	大沼郡三島町大字宮下字居平 1 3 7 番地の 4	0241(52)2331	0241(52)3049
南 支 店	会津若松市錦町 2 番 8 号	0242(27)3751	0242(27)3753
亀 賀 支 店	会津若松市一箕町大字亀賀字郷之原 3 3 6 番地の 3	0242(23)1388	0242(24)4159
柳 津 支 店	河沼郡柳津町大字柳津字一王町甲 1 8 番地	0241(42)3221	0241(42)3242
七 日 町 支 店	会津若松市七日町 2 番 4 5 号	0242(28)4511	0242(27)6936
材 木 町 支 店	会津若松市材木町一丁目 7 番 1 2 号	0242(27)3316	0242(27)8021
喜 多 方 東 支 店	喜多方市字井戸尻 4 1 4 7 番地の 1	0241(23)2301	0241(22)9918
門 田 支 店	会津若松市門田町大字御山字村上 3 6 0 番地の 2	0242(26)3151	0242(27)8620

・ご意見・ご質問等がございましたら、お近くの本・支店もしくは下記までご連絡ください。

編集・発行： 会津信用金庫 お客様支援課
 会津若松市馬場町 2 - 1 6
 0242 (22) 0372
<http://www.aizu-shinkin.jp>
 印 刷： 三洋印刷 株式会社